

CASIO®**Module No. 3088**

Руководство по пользованию функциями часов

G-9100/9101/9125

Члены международной гарантийной сети «CASIO G-SHOCK»

Страна	Название	Телефон
ANDORRA	PYRENEES IMPORT-EXPORT	376-880600
ARGENTINA	BERWAIN S.R.L.	54-11-4382-8432
ARGENTINA	WATCH LAND S.A.	54-11-4373-1251
AUSTRALIA	SHIRO AUSTRALIA PTY LIMITED	61-2-94155000
AUSTRIA	OSTERSETZER & CO. GMBH	43-1-546470
BELGIUM	CHRONO EURO DIFFUSION S.A.	32-2-3571111
BRAZIL	SECULUS DA AMAZONIA	55-11-3512-9200
BULGARIA	GIULIAN LTD.	359-2-9867843
BULGARIA	MEGA TIME EOOD	359-2-8369903
BULGARIA	TEMPUS LTD	359-2-9621192

4

CASIO® G-SHOCK**МЕЖДУНАРОДНАЯ ГАРАНТИЯ НА ЧАСЫ «G-SHOCK»
ДЛЯ РОССИИ, БЕЛАРУСИ, КАЗАХСТАНА И УКРАИНЫ**

- Карточка международной гарантии входит в комплект поставки Ваших часов G-SHOCK. Этот перевод не является международной гарантией на часы G-SHOCK.

МЕЖДУНАРОДНАЯ ГАРАНТИЯ НА ЧАСЫ CASIO G-SHOCK, ПРИОБРЕТЕННЫЕ НА ТЕРРИТОРИИ РОССИИ, БЕЛАРУСИ, КАЗАХСТАНА И УКРАИНЫ, ДЕЙСТВУЕТ ТОЛЬКО ЗА ПРЕДЕЛАМИ ЭТИХ СТРАН. ОБСЛУЖИВАНИЕ ЧАСОВ CASIO G-SHOCK НА ТЕРРИТОРИИ РОССИИ, БЕЛАРУСИ, КАЗАХСТАНА И УКРАИНЫ ОСУЩЕСТВЛЯЕТСЯ НА ОСНОВАНИИ РЕГИОНАЛЬНОГО ГАРАНТИЙНОГО ТАЛОНА ИЗГОТОВИТЕЛЯ.

Информацию о других странах см. G-SHOCK INTERNATIONAL WARRANTY.

1

Страна	Название	Телефон
CANADA	CASIO CANADA LTD.	1-800-661-2274
CHILE	ESTABLECIMIENTOS COMERCIALES CALIFORNIA S.A.	56-2-9394000
CHINA	GUANGZHOU CASIO TECHNO CO., LTD.	86-20-8730-4687
CHINA	GUANGZHOU CASIO TECHNO CO., LTD. BEIJING BRANCH	86-10-6515-7818
CHINA	GUANGZHOU CASIO TECHNO CO., LTD. SHANGHAI BRANCH	86-21-6267-9566
COLOMBIA	DISTRIBUIDORA ULTRASONY	574-513-1105/ 574-369-6360
COSTA RICA	EQUITRON S.A.	506-222-1098
CROATIA	CASA WATCH TRADING LTD.	385-1-2981265
CYPRUS	PANAYIOTIS IOANNIDES LTD.	357-22-879333
CZECH REPUBLIC	FAST CR A.S.	420-323204120

5

Международная гарантия на часы «CASIO G-SHOCK»

Фирма «CASIO Computer Co., Ltd.» («CASIO») гарантирует, что по карточке «Международная гарантия на часы «CASIO G-SHOCK»» часы «CASIO G-SHOCK» будут бесплатно отремонтированы членом международной гарантийной сети «CASIO» (см. контактную информацию) на условиях, перечисленных ниже.

- Для получения гарантийных услуг требуется предъявить заполненную продавцом карточку и чек на покупку.
- Данная гарантия действует в течение 1 года с даты первого приобретения изделия в случае неисправности, возникшей при нормальном использовании им в соответствии с руководством пользователя (инструкцией). По прошествии указанного срока с покупателя взимается плата за ремонт.
- Гарантия не распространяется на:
 - нарушение работы вследствие ненадлежащего, грубого или небрежного обращения;
 - нарушение работы вследствие пожара или иного природного бедствия;
 - нарушение работы вследствие ненадлежащего ремонта или настройки, выполненных не в авторизованном Casio сервисном центре;

2

Страна	Название	Телефон
DENMARK	HENNING STAEHR A/S	45-45-269170
EGYPT	CAIRO TRADING (KHALIFA & CO.)	20-2-3760-8723
ESTONIA	AS AIROT	372-6459270
FUJI	BRIJAL & CO., LTD.	679-330-4133
FINLAND	OY PERKKO	358-9-47805443
FRANCE	NIKKEN TECHNO FRANCE	33-478-913231
GERMANY	CASIO EUROPE GMBH	49-40-528650
GIBRALTAR	KNEW MARKETING LTD.	350-20078382
GREECE	ELMISYSTEMS S.A.	30-210-2002200
GUATEMALA	F.P.K. ELECTRONICOS, S.A.	502-23862800
HONG KONG	JAVY'S INTERNATIONAL LTD.	852-3669-1000

6

- повреждение или износ корпуса, браслета (ремешка) или батареи;
 - непредъявление документа, подтверждающего покупку, при сдаче в ремонт;
 - истечение срока действия гарантии.
- В случае пересылки часов «CASIO G-SHOCK» члену международной гарантийной сети «CASIO» с целью их ремонта часы необходимо аккуратно упаковать, вложив данный талон, чек на покупку и описание неисправности.
 - За утрату, повреждение, изменение данных, а также содержимого памяти часов ни «CASIO», ни члены международной гарантийной сети «CASIO» ни в каком случае ответственности не несут.
 - Данная гарантия является единственным явным или подразумеваемым основанием для гарантийного ремонта часов «CASIO G-SHOCK» за пределами России и Украины.
 - Данные гарантийные услуги оказываются только членами международной гарантийной сети «CASIO».
 - Данные гарантийные услуги оказываются только первоначальному покупателю.

Возникающие из данной гарантии права дополняют и не влияют на законные права покупателя.

3

Страна	Название	Телефон
HUNGARY	FAST HUNGARY KFT	36-23-330830
ICELAND	MARI TIME EHF.	354-5115500
INDIA	CASIO INDIA CO., PRIVATE LTD.	91-11-41054321
INDIA	ASHOKA TIMETRONICS	91-40-24755678
INDIA	CAPITAL ELECTRONICS	91-33-22280091
INDIA	HOROLAB	91-80-22426035
INDIA	MAGNA SERVICES	91-484-2306539
INDIA	NIRANJAN ELECTRONICS	91-44-24339286
INDIA	SHREE SAMARTH ELECTRONICS	91-22-24224938
INDONESIA	PT.KASINDO GRAHA KENCANA	62-21-385-8318
IRAN	DAYA ZAMAN SANJ	98-21- 88782010/18

7

Страна	Название	Телефон
ISRAEL	T&I MARKETING LTD.	972-3-5184646
ITALY	LIVOLSI GROUP SRL	39-2-3008191
JAPAN	CASIO TECHNO CO., LTD.	81-42-560-4161
JORDAN	AL-SAFA TRADING EST.	962-6-4647066/ 4615967
KOREA	G-COSMO CO., LTD.	82-2-3143-0718
KUWAIT	ABDULAZIZ S.AL-BABTAIN & SONS CO. FOR ELECTRICAL	965-245-8738
LATVIA	SEKUNDE BT CO., LTD	371-67189539
LITHUANIA	UAB ROSTA	370-5-2300006
MACEDONIA	WATCH ID DOOEL	389-23126468
MALAYSIA	MARCO CORPORATION (M) SDN BERHAD	60-3-4043-3111

8

Страна	Название	Телефон
MALDIVES	REEFSIDE CO PVT LTD	960-333-1623
MALTA	V.J. SALOMONE ACCESSORIES LTD	356-21220174
MEXICO	IMPORTADORA Y EXPORTADORA STEELE, S.A.DE C.V.	52-55-5312-9130
NETHERLANDS	CAMTECH V.O.F.	31-172230270
NEW ZEALAND	MONACO CORPORATION LTD.	64-9-415-7444
NORWAY	CRONOGRAF A.S.	47-55392050
OMAN	AL SEEB TECHNICAL EST. (SARCO)	968-24709171/ 73/74
PAKISTAN	MONGA CORPORATION	92-21-5671458/ 5681458
PANAMA	KENEX TRADING S.A.	507-302-4890
PANAMA	MOTTA INTENCIONAL, S.A.	507-431-6000

9

Страна	Название	Телефон
PERU	IMPORTACIONES HIRAOKA S.A.	511-428-3213/ 511-311-8200
PHILIPPINES	BEAWMONT DISTRIBUTIONS INC	632-806-6521
POLAND	ZIBI S.A.	48-46-8620128
PORTUGAL	SIIL LDA.	351-21-4255110
QATAR	DOHA MARKETING SERVICES CO.	974-44246885
ROMANIA	S.C. B&B COLLECTION SRL	40-21-3274477
RUSSIA	CLOCKSERVICE	7-495-783-74-64
SAUDI ARABIA	MAHMOOD SALEH ABBAR COMPANY	966-2-651-4760
SERBIA	S&L DOO	381-11-2098900
SINGAPORE	CASIO SINGAPORE PTE LTD	65-6883-2003

10

Страна	Название	Телефон
SLOVAKIA	FAST PLUS SPOL S.R.O.	421-2-49105853
SLOVENIA	SLOWATCH D.O.O.	386-1-2003109
SOUTH AFRICA	JAMES RALPH TECHNO (PTY) LTD.	27-11-314-8888
SPAIN	SERVICIO INTEGRAL DE RELOJERIA MGV S.L.	34-93-4121504
SWEDEN	KETONIC AB	46-515-42100
SWITZERLAND	FORTIMA TRADING AG	41-32-6546565
SYRIA	NEW AL-MAWARED CO.	963-11-44677780
TAIWAN	CASIO TAIWAN CO. LTD.	886-2-2393-2511
THAILAND	CENTRAL TRADING CO., LTD.	662-2-2297000
TURKEY	ERSA ITHALAT VE TICARET A.S.	90-216-444-3772
U.K.	CASIO ELECTRONICS CO. LTD.	44-20-84527253

11

Страна	Название	Телефон
U.S.A.	CASIO AMERICA, INC.	1-800-706-2534
UAE	MIDASIA TRADING L.L.C.	971-4-224-2449
UKRAINE	SEKUNDA-SERVICE	380-44-590-09-47
URUGUAY	SIRA S.A.	598-2-711-1545
VENEZUELA	DISTRIBUIDORA ROWER C.A.	58-212-203-2111
VIETNAM	AN KHANH CO. LTD	84-8-39270317

12

ПРЕЖДЕ ВСЕГО ПРОЧИТЕ ЭТУ ВАЖНУЮ ИНФОРМАЦИЮ

Батарейка

Для всех категорий часов запрещается:
 • нажимать кнопки под водой;
 • переводить стрелки под водой;
 • отвинчивать переводную головку под водой;

Защита от воды

Для всех категорий часов запрещается:
 • нажимать кнопки под водой;
 • переводить стрелки под водой;
 • отвинчивать переводную головку под водой;

Если часы подверглись воздействию соленой воды, то тщательно промойте их и вытрите насухо. Не надевайте часы на кожаном ремешке во время плавания. Избегайте длительного контакта кожаного ремешка с водой.

13

• Часы классифицируются по разрядам (с I по V разряд) в соответствии со степенью их защищенности от воды. Уточните разряд ваших часов с помощью приведенной ниже таблицы, чтобы определить правильность их использования.

* Разряд	Маркировка корпуса	Брызги, дождь и т.п.	Плавание, мытье машины и т.п.	Подводное плавание, ныряние и т.п.	Ныряние с аквалангом
I	-	Нет	Нет	Нет	Нет
II	WATER RESISTANT	Да	Нет	Нет	Нет
III	50 M WATER RESISTANT	Да	Да	Нет	Нет
IV	100 M WATER RESISTANT	Да	Да	Да	Нет
V	200 M WATER RESISTANT 300 M WATER RESISTANT	Да	Да	Да	Да

• Примечания

I Часы не защищены от воды. Избегайте попадания любой влаги;

14

II WR (Water Resistant) означает, что модель водонепроницаема согласно ISO 2281. Кратковременный контакт с водой не вызовет никаких проблем;
 III С водозащитой в 5 Бар (50 метров) часы способны выдержать давление воды обозначенной величины и, соответственно, могут быть использованы во время принятия душа и кратковременного купания;
 IV Водозащита в 10 Бар (100 метров) означает, что часы могут быть использованы во время обычного плавания и ныряния под водой с трубкой;
 V Водозащита в 20 Бар (200 метров) означает, что часы могут быть использованы при погружении с аквалангом (за исключением таких глубин, при которых требуется гелиево-кислородная смесь).

Уход за вашими часами

• Никогда не пытайтесь самостоятельно открывать корпус и снимать заднюю крышку.
 • Замена резиновой прокладки, защищающей часы от попадания воды и пыли, должна осуществляться через каждые 2 - 3 года.
 • Если во внутреннюю часть часов попадет влага, то немедленно проверьте их у ближайшего к вам дилера, либо у дистрибьютора фирмы «CASIO».

15

- Не подвергайте часы воздействию предельных температур.
- Хотя часы и предназначены для активного повседневного использования, тем не менее нужно носить их аккуратно и избегать падений.
- Не застегивайте ремешок слишком сильно. У вас должен проходить палец между вашим запястьем и ремешком.
- Для очистки часов и ремешка используйте сухую мягкую ткань, либо мягкую ткань, смоченную в водном растворе мягкого нейтрального моющего средства. Никогда не пользуйтесь легко испаряющимися средствами (например, такими, как бензин, растворители, распыляемые чистящие средства и т.п.).
- Когда вы не пользуетесь вашими часами, храните их в сухом месте.
- Избегайте попадания на часы бензина, чистящих растворителей, аэрозолей из распылителей, клеящих веществ, краски и т.п. Химические реакции, вызываемые этими материалами, приводят к разрушению прокладок, корпуса и полировки часов.
- Особенностью некоторых моделей часов является наличие на их ремешке изображений, выполненных шелкографией. Будьте осторожны при чистке таких ремешков, чтобы не испортить эти рисунки.

16

Для часов с пластмассовыми ремешками...

- Вы можете обнаружить белесое порошкообразное вещество на ремешке. Это вещество не вредно для вашей кожи или одежды и может быть легко удалено путем простого протирания куском ткани.
- Попадание на пластмассовый ремешок пота или влаги, а также хранение его в условиях высокой влажности может привести к повреждению, разрыву или растрескиванию ремешка. Для того чтобы обеспечить длительный срок службы пластмассового ремешка, при первой возможности протирайте его от грязи и воды с помощью мягкой ткани.

Для часов с флуоресцентными корпусами и ремешками...

- Длительное облучение прямым солнечным светом может привести к постепенному исчезновению флуоресцентной окраски.
- Длительный контакт с влагой может вызвать постепенное исчезновение флуоресцентной окраски. В случае попадания на поверхность часов любой влаги, как можно скорее сотрите ее.
- Длительный контакт с любой другой влажной поверхностью может привести к обесцвечиванию флуоресцентной окраски. Проверьте, удалена ли влага с флуоресцентной поверхности и избегайте ее контакта с другими поверхностями.

17

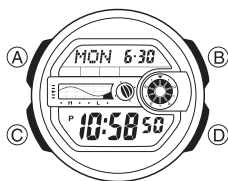
- Сильное трение поверхности, имеющей нанесенную флуоресцентную краску, о другую поверхность может привести к переносу флуоресцентной краски на эту поверхность.

При использовании изделия в условиях резких перепадов температур допускается незначительное образование конденсата на внутренней стороне стекла. Данное явление обусловлено законами физики и не является дефектом.

Фирма «CASIO COMPUTER CO., LTD» не несет ответственности за какой бы то ни было ущерб, который может возникнуть при использовании этих часов, и не принимает никаких претензий со стороны третьих лиц.

18

ОБЩЕЕ ОПИСАНИЕ РЕЖИМОВ РАБОТЫ



На рисунке изображен общий вид часов в Режиме Текущего Времени. Последовательное нажатие кнопки "C" обеспечивает переход из разряда в разряд в следующей последовательности: Режим Текущего Времени – Режим Лунного Времени – Режим Мирового Времени –

19

Режим Секундомера – Режим Таймера Обратного Отсчета – Режим Светового Сигнала – Режим Текущего Времени.

- Для включения подсветки в любом режиме нажмите кнопку "B".

РЕЖИМ ТЕКУЩЕГО ВРЕМЕНИ

- Перед тем, как устанавливать значение текущего времени произведите установку города Вашего текущего местоположения.
- 1. В Режиме Текущего Времени нажмите и удерживайте кнопку "A" до появления индикации секунд, что означает начало установок.
- 2. Нажимайте кнопку "C" для перехода из разряда в разряд в следующей последовательности: Секунды – Режим Летнего Времени (DST) – Режим разницы относительно времени по Гринвичу – Часы – Минуты – Год – Месяц – Число – Световой Сигнал – Секунды.
- 3. Если вы выбрали для коррекции секунды (изображение секунд мигает), нажмите кнопку "D" для сброса значения счетчика секунд в 00. Если вы нажмете кнопку "D" при значении

20

счетчика секунд между 30 и 59, то значение счетчика установится в 00 и 1 прибавится к счетчику минут, если значение счетчика секунд будет между 00 и 29, то изменение счетчика минут не произойдет.

4. Для изменения значений минут и т.д. используйте кнопку "D" для увеличения и кнопку "B" для уменьшения выбранного значения.
- День недели устанавливается автоматически в соответствии с датой.
- Значение даты может быть установлено в диапазоне от 1 января 2000 года до 31 декабря 2099 года.
5. Для переключения 12/24 часового формата представления времени нажимайте кнопку "D".
- При выбранном 12-ти часовом формате представления времени индикатор "P" обозначает значение времени после полудня.
6. Используя кнопки "D" и "B", введите разницу значения времени относительно времени по Гринвичу.
7. Для включения ("ON")/выключения ("OFF") летнего времени нажимайте кнопку "D".
8. Для включения (индикатор 8U1\ГС)/выключения светового сигнала нажимайте кнопку "D".

21

- Световой сигнал будет при этом автоматически включаться при звучании сигналов, сигнализации начала часа, сигнала обратного отсчета и автостарта секундомера.
- 9. По окончании установок дважды нажмите кнопку "A".

Ввод данных Вашего текущего местоположения

Будьте внимательны – график приливов, фаза луны и прочие данные Режима Лунного Времени будут неточными без введенных данных Вашего текущего местоположения (разница относительно времени по Гринвичу, долгота, лунный интервал приливов).

- Разница относительно времени по Гринвичу – разница между временем в Гринвиче (Англия) и местом Вашего текущего местоположения.
- Все необходимые данные (лунный интервал, долгота, разница относительно времени по Гринвичу) Вы можете просмотреть в конце данной инструкции.
- 1. В Режиме Текущего Времени нажмите и удерживайте кнопку "A" до появления мигающей индикации секунд, что означает начало установок.
- 2. Дважды нажмите кнопку "C", чтобы перейти к установкам разницы относительно времени по Гринвичу и подтвердить, что установки правильные.

22

- Если установки неверные – скорректируйте их с помощью кнопок "D" и "B".

3. Нажимайте кнопку "A", чтобы перейти к установкам долготы.
4. Нажимайте кнопку "C" для перехода от установки к установке в следующей последовательности: величина долготы – единица долготы (восток/запад) – Часы лунного интервала приливов – Минуты лунного интервала приливов.
5. Для изменения значений используйте кнопки "D" и "B".
- Вы можете ввести значение единицы долготы в диапазоне от 0 до 180 градусов.
- Для переключения единицы долготы – E (Восток) – W (Запад) используйте кнопку "D".
6. По окончании установок нажмите кнопку "A".

РЕЖИМ ЛУННОГО ВРЕМЕНИ

В данном режиме вы можете просмотреть фазу и возраст луны для определенной даты, а также график приливов для определенного времени/даты.

23

Просмотр данных Луны/приливов

- В Режиме Лунного Времени нажмите кнопку "А" для переключения изображения графика приливов и данных Луны.
- При входе в Режим Лунного времени на дисплее представляются данные на 6 часов утра текущего дня.
- Поэтому нажмите кнопку "D" для перехода к следующему часу показаний графика и следующей дате показаний данных луны.

Выбор даты представления данных

1. В Режиме Лунного Времени нажмите и удерживайте кнопку "А". Изображение в разряде года начнет мигать, что означает начало установок.
2. Нажимайте кнопку "С" для перехода из разряда в разряд в следующей последовательности: Год – Месяц – Число.
3. Используйте кнопку "D" для увеличения и кнопку "В" для уменьшения выбранного значения.
4. По окончании установок нажмите кнопку "А".

24

РЕЖИМ МИРОВОГО ВРЕМЕНИ

В данном режиме вы можете посмотреть местное время любого из 48 городов мира (29 часовых поясов).

Значения Мирового Времени устанавливаются автоматически в соответствии со значениями текущего времени.

Включение/выключение летнего времени (DST)

1. В Режиме Мирового Времени выберите код города, летнее время которого вы хотите включить или выключить, используя кнопку "D".
2. Нажимайте и удерживайте кнопку "А" для включения или выключения летнего времени (DST).

Просмотр значения времени в другом часовом поясе

В Режиме Мирового Времени нажмите кнопку "D" для выбора города, значение времени которого вы хотите посмотреть.

25

Юд города	Город	Разница по Гринвичу(GMT)	Другие крупные города данной часовой зоны
PPG	Паго-Паго	-11.00	Паго-Паго
HNL	Гонолулу	-10.00	Папеэте
ANC	Анкара	-09.00	Ном
LAX	Лос Анджелес	-08.00	Сан-Франциско, Лас Вегас, Ванкувер, Сиэтл, Доусон Сити
DEN	Денвер	-07.00	Эль Пасо, Эдмонтон
MEX	Мехико	-06.00	
CHI	Чикаго	-06.00	Хьюстон, Даллас, Новый Орлеан, Мексико Сити, Виннипег

26

Юд города	Город	Разница по Гринвичу(GMT)	Другие крупные города данной часовой зоны
NYC	Нью Йорк	-05.00	Монреаль, Детройт, Майами, Бостон, Панама Сити, Гавана, Лима, Богота
CCS	Каракас	-04.00	Сантьяго
YYT	Св. Джонс	-03.50	
RIO	Рио Де Жанейро	-03.00	Сан Пауло, Буэнос Айрес, Бразилиа, Монтевидео
BUE	Буэнос Айрес	-02.00	
RAI		-01.00	Прага
LON	Лондон	+00.00	Дублин, Лиссабон, Касабланка, Абиджан
DKR	Дакар	+00.00	
MAD	Мадрид	+01.00	

27

Юд города	Город	Разница по Гринвичу(GMT)	Другие крупные города данной часовой зоны
PAR	Париж	+01.00	Милан, Амстердам, Алжир, Гамбург, Франкфурт, Вена
MCM	Монте Карло	+01.00	
ROM	Рим	+01.00	
BER	Берлин	+01.00	Берлин
STO	Стокгольм	+01.00	
ATH	Афины	+02.00	Афины
JNB	Йоханнесбург	+02.00	
ANK	Фнкара	+02.00	
NIC	Никосия	+02.00	
HEL	Хельсинки	+02.00	
CAI	Каир	+02.00	Стамбул

28

Юд города	Город	Разница по Гринвичу(GMT)	Другие крупные города данной часовой зоны
JRS	Иерусалим	+02.00	Бейрут, Дамаск, Кайптаун
MOW	Москва	+03.00	
JED	Джидда	+03.00	Кувейт, Эр-Рияд, Аден, Аддис Абаба, Найроби, Москва
TNR	Тегеран	+03.05	Шираз
DXB	Дубай	+04.00	Абу Даби, Мускат
KBL	Кабул	+04.05	
KHI	Карачи	+05.00	Мале
DEL	Дели	+05.50	Мумбаи, Кольката
DAC	Дакка	+06.00	Кюмбо
RGH	Янгон	+06.50	
BKK	Бангкок	+07.00	Джакарта, Ханой, Вьентьян

29

Юд города	Город	Разница по Гринвичу(GMT)	Другие крупные города данной часовой зоны
SIN	Сингапур	+08.00	
HKG	Гонг Конг	+08.00	Куала Лумпур, Манила, Улан Батор
BJS	Бейжинг	+08.00	
PER	Перт	+08.00	
SEL	Сеул	+09.00	Сеул
TYO	Токио	+09.00	Пхеньян
ADL	Аделаида	+09.05	Дарвин
SYD	Сидней	+10.00	Мельбурн, Гуам, Рабауль
NOU	Нумеа	+11.00	Вила
WLG	Веллингтон	+12.00	Нади, Науру, Крайстчерч

30

РЕЖИМ СЕКУНДОМЕРА

Режим Секундомера позволяет регистрировать отдельные отрезки времени, время с промежуточным результатом и время двойного финиша.

Рабочий Диапазон Общего Измеряемого Времени ограничен 23 часами 59 минутами, 59.99 секундами.

Измерение отдельных отрезков времени

D (Старт) – D (Стоп) – D (Повторный старт) – D (Стоп) – A (Сброс).

Измерение времени с промежуточным результатом

D (Старт) – A (Промежуточный результат. Индикатор SPL) – A (Повторный старт) – D (Стоп) – A (Сброс).

Двойной финиш

D (Старт) – A (Разделение. Первый финиш. На дисплее результат первого финиша) – D (Стоп. Второй финиш) – A (Отмена разделения. На дисплее результат второго финиша) – A (Сброс).

31

Функция автостарта

При использовании функции автостарта за 5 секунд до начала старта включается обратный отсчет, после чего автоматически начинается отсчет времени секундомером.

1. При нулевых показаниях секундомера нажмите кнопку "А".
- На дисплее появится изображение 5-ти секундного обратного отсчета.
2. Для возврата к нулевым показателям снова нажмите кнопку "А".
3. Нажмите кнопку "D" для запуска обратного отсчета.
- Нажатие кнопки "D" во время обратного отсчета автоматически переходит к измерению времени.

РЕЖИМ ТАЙМЕРА ОБРАТНОГО ОТСЧЕТА

Таймер с обратным отсчетом времени может быть установлен в диапазоне от 1 минуты до 24 часов. Когда обратный отсчет времени достигает нуля, раздается звуковой сигнал.

- Когда обратный отсчет времени достигает нуля, раздается длинный звуковой сигнал.

32

- Последние 10 секунд отсчета короткий сигнал будет звучать каждую секунду.
- В режиме автоповтора по достижении нуля раздается звуковой сигнал, и обратный отсчет времени немедленно начнется снова с ранее установленного значения. Так может повторяться до 8 раз.
- Вы также можете установить звуковой сигнал для процесса обратного отсчета. В начале каждой пятой минуты и за 30 секунд до окончания отсчета прозвучат 4 коротких сигнала. Затем сигнал прозвучит каждую секунду в течение последних 10 секунд.
- Если стартовое время таймера – 6 минут или более, звуковой сигнал будет звучать каждую секунду в течение последних 10-ти секунд до 5-ти минутного значения. По достижении 5-ти минутной отметки прозвучат 4 коротких сигнала.

Установка режимов Таймера

1. В Режиме Таймера при изображении на дисплее часов значения стартового времени нажмите и удерживайте кнопку "А". Изображение стартового времени будет мигать.

33

2. Нажимайте кнопку "С" для перехода из разряда в разряд в следующей последовательности: Часы – Минуты – Режим Автоповтора – Звуковой сигнал.
3. Для ввода значений стартового времени используйте кнопки "D" и "В".
- Для ввода значения, равного 24 часам – введите индикатор "0:00"
4. Для включения ("ON") и выключения ("OFF") звукового сигнала используйте кнопку "D".
5. Для включения ("ON") и выключения ("OFF") автоповтора используйте кнопку "D".
6. По окончании установок нажмите кнопку "А".

Использование Таймера

Нажмите кнопку "D" в Режиме Таймера для запуска обратного отсчета времени.

- Нажмите кнопку "D" снова для остановки обратного отсчета времени.
- Вы можете продолжить обратный отсчет времени, нажав кнопку "D".
- После остановки обратного отсчета времени можно нажать кнопку "А" для того, чтобы сбросить время обратного отсчета в стартовое значение.

34

РЕЖИМ ЗВУКОВОГО СИГНАЛА

Вы можете установить до пяти различных звуковых сигналов. В установленное время звуковой сигнал включится на 10 секунд.

- Если включен режим индикации начала часа, короткий звуковой сигнал будет подаваться в начале каждого часа.
- Если включен будильник с повтором, сигнал будет повторяться 7 раз с интервалом в 5 минут до того момента, пока вы его не выключите.
- За час до установленного времени графическое изображение часов начнет мигать, что означает приближающееся время звучания будильника.

Установка будильника

1. В Режиме Звукового Сигнала нажмите кнопку "D" для выбора типа сигнала: AL1 → AL2 → SNZ (сигнал с повтором) → SIG (индикация начала часа).

35

2. Нажмите и удерживайте кнопку "А". Цифровое значение в разряде часов начнет мигать, так как оно выбрано для установки. В этот момент будильник автоматически включается.
3. Нажмите кнопку "С" для перехода из разряда в разряд в следующей последовательности: Часы – Минуты – Месяц – Число – Часы.
4. Нажимайте кнопку "D" для увеличения и кнопку "В" для уменьшения выбранного значения. Удержание кнопки в нажатом состоянии позволяет изменять показания в ускоренном режиме.

- Тип будильника зависит от тех значений, который вы вводите:

Ежедневный будильник (звучащий каждый день в установленное время).

Во время установки, введите значение "-" для месяца и дня.

Будильник для конкретной даты (звучащий в установленное время выбранной даты).

Ежемесячный будильник (звучащий каждый месяц в установленный день и время).

Во время установки введите значение "-" для месяца.

1-Месячный будильник (звучащий один раз)

Во время установки введите значение "-" для дня.

36

- Формат (12-часовой или 24-часовой) соответствует формату, выбранному Вами при установке текущего времени.
- Когда Вы пользуетесь 12-часовым форматом, будьте внимательны, чтобы правильно установить время до полудня или после полудня.
- 5. По окончании установок нажмите кнопку "А" для возврата в Режим Звукового Сигнала.

Проверка звучания будильника

В Режиме Звукового Сигнала нажмите кнопку "D" для проверки звучания сигнала.

Включение/выключение звуковых сигналов/индикации начала часа

1. В Режиме Звукового Сигнала нажмите кнопку "D" для выбора сигнала.

2. Для его включения/выключения нажимайте кнопку "А".

- При выбранном обычном звуковом сигнале на дисплее появляется индикатор – "ALM",
- При выбранной индикации начала часа – индикатор "SIG",
- При выбранном сигнале с повтором – индикатор "SNZ".

37

Подсветка

В любом режиме нажмите кнопку "В" для включения подсветки часов. Подсветка часов автоматически выключается при звучании любых звуковых сигналов.

- Подсветка выполнена на электролюминесцентных панелях (EL), мощность которых падает после определенного срока использования.
- Во время освещения часы испускают слышимый сигнал. Это происходит потому, что элементы подсветки вибрируют, это не является показателем неисправности часов.
- Подсветку трудно разглядеть, если на часы падают прямые солнечные лучи.
- Частое использование подсветки сокращает жизнь элемента питания.

Автоподсветка

Автоподсветка включается автоматически каждый раз, когда ваша рука расположена под углом 40° относительно земли. Не используйте функцию автоподсветки, когда свет может повредить вам или отвлечь ваше внимание. Например, при управлении мотоциклом или велосипедом.

38

Для включения функции автоподсветки в Режиме Текущего Времени нажмите и удерживайте кнопку "D" в течение 3-х секунд (индикатор A.EL).

Включение/выключение звука кнопок

В любом режиме нажмите и удерживайте кнопку "С" в течение нескольких секунд для включения/выключения звука кнопок.

Таблица Лунных интервалов приливов

Город	Разница по Гринвичу		Долгота	Лунный интервал
	Стандартное время	Летнее время		
Анкоридж	-09.0	-08.0	149°W	5:40
Багамы	-05.0	-04.0	77°W	7:30
Калифорния	-07.0	-06.0	110°W	8:40
Бангкок	+07.0	+08.0	101°W	4:40

39

Город	Разница по Гринвичу		Долгота	Лунный интервал
	Стандартное время	Летнее время		
Бостон	-05.0	-04.0	71°W	11:20
Буэнос Айрес	-03.0	-02.0	58°W	6:00
Касабланка	+0.0	+01.0	8°W	1:30
Острова Рождества	+14.0	+15.0	158°W	4:00
Дакар	+0.0	+01.0	17°W	7:40
Голд Коуст	+10.0	+11.0	154°E	8:30
Большой Барьерный риф	+10.0	+11.0	146°E	9:40
Гуам	+10.0	+11.0	145°E	7:40
Гамбург	+01.0	+02.0	10°E	4:50
Гон Конг	+08.0	+09.0	114°E	9:10
Гонолулу	-10.0	-09.0	158°W	3:40

40

Город	Разница по Гринвичу		Долгота	Лунный интервал
	Стандартное время	Летнее время		
Джакарта	+07.0	+08.00	107°E	0:00
Джидда	+03.0	+04.0	39°E	6:30
Карачи	+05.0	+06.0	67°E	10:10
Юна, Гавайи	-10.0	-09.0	156°W	4:00
Лима	-05.0	-04.0	77°W	5:20
Лиссабон	+0.0	+01.0	9°W	2:00
Лондон	+0.0	+01.0	0°E	1:10
Лос Анджелес	-08.0	-07.0	118°W	9:20
Мальдивы	+05.0	+06.0	74°E	0:10
Манила	+08.0	+09.0	121°E	10:30
Маврикий	+04.0	+05.0	57°E	0:50

41

Город	Разница по Гринвичу		Долгота	Лунный интервал
	Стандартное время	Летнее время		
Мельбурн	+10.0	+11.0	145°E	2:10
Майами	-05.0	-04.0	80°W	7:30
Нумеа	+11.0	+12.0	166°E	8:30
Паго-Паго	-11.0	-10.0	171°W	6:40
Палау	+09.0	+10.0	135°E	7:30
Панама	-05.0	-04.0	80°W	3:00
Папете	-10.0	-09.0	150°W	0:10
Рио де Жанейро	-03.0	-02.0	43°W	3:10
Сидней	-08.0	-07.0	122°W	4:20
Шанхай	+08.0	+09.0	121°E	1:20
Сингапур	+08.0	+09.0	104°E	10:20

42

Город	Разница по Гринвичу		Долгота	Лунный интервал
	Стандартное время	Летнее время		
Сидней	+10.0	+11.0	151°E	8:40
Токио	+09.0	+10.0	140°E	5:20
Ванкувер	-08.0	-07.0	123°W	5:10
Веллингтон	+12.0	+13.0	175°E	4:50

Указом президента Российской Федерации с июня 2011 года на всей территории России был отменен переход на летнее время. 21.07.2014 принят федеральный закон «О внесении изменений в Федеральный закон „Об исчислении времени“», в соответствии с которым 26.10.2014 в Российской Федерации стало 11 часовых поясов и большинство из них были смещены на час назад. Учитывайте эту информацию при настройке часов.

43

ТЕХНИЧЕСКИЕ ХАРАКТЕРИСТИКИ

Точность хода при нормальной температуре +/-15сек. в месяц
Режим текущего времени Часы, минуты, секунды, «До полудня» /«После полудня» (P), год, месяц, число
Режим календаря Автоматический календарь с 2000г. по 2099г.
Прочее 12/24 часовой формат представления времени
Режим мирового времени текущее значение времени в 48 городах мира (29 часовых поясах)
Режим аналогового времени
Режим лунного времени возраст/фаза луны для определенной даты, график приливов для определенной даты/времени
Режим звукового сигнала ежедневный звуковой сигнал, индикация начала часа, сигнал с повтором

44

Режим секундомера
Максимальный диапазон измерений 23 часов 59 мин 59,99 сек.
Режимы измерений отдельные отрезки времени, измерение с разделением
Прочее функция автостарта
Таймер обратного отсчета
Диапазон измерений 1 минута – 24 часа
Прочее звуковой сигнал, автоповтор, автостарт, сигнал автостарта
Прочее подсветка (электролюминесцентные панели), автоподсветка, включение/выключение звука кнопок

45

ИНФОРМАЦИЯ О ТОВАРЕ

Наименование: часы наручные электронные / электронно-механические кварцевые (муж./жен.)
Торговая марка: CASIO
Фирма изготовитель: CASIO COMPUTER Co., Ltd. (КАСИО Компьютер Ко. Лимитед)
Адрес изготовителя: 1-6-2, Hon-machi 1-chome, Shibuya-ku, Tokyo 151-8543, Japan
Импортер: ООО «Касио», 127015, Россия, Москва, ул. Бутырская, д. 77
Гарантийный срок: 1 год
Адрес уполномоченной организации для принятия претензий: указан в гарантийном талоне

46

47

